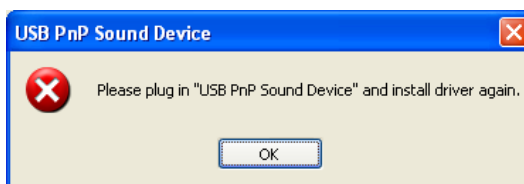


## Software Manual do Usuário para XP

Certifique-se de que seu fone está conectado. Do contrário, você verá o seguinte diálogo.



### 1.1 Instalação

- Coloque o CD drive e clique duplo no arquivo setup.exe file se a autoinicialização estiver desativada. Pressione “Cancelar” se quiser parar a instalação.
- Inicie a instalação do drive e pressione “Próximo” para ir para a próxima fase.
- Certifique-se de que o fone está conectado na placa de áudio USB antes de instalar o drive CAVUMANUS USB PnP Sound Device. Do contrário, o drive não será instalado.
- Quando a instalação estiver completa, recomendamos reiniciar seu computador.

### 1.2 Remover o drive

- Clique duplo no ícone “Adicionar ou Remover Programas” no Painel de controle do Windows XP.
- Selecione o item “USB PnP Sound Device” e depois clique no botão “Alterar/Remover”.
- Pressione o botão “OK” para desinstalar o drive CAVUMANUS USB Advance Audio Device.
- Quando o processo estiver finalizado, recomendamos reiniciar seu computador para remover completamente o drive.

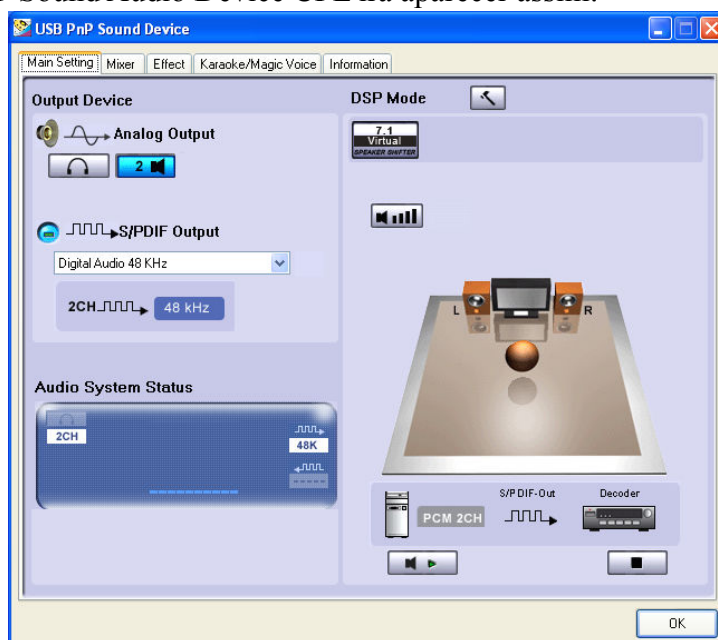
### Introdução ao Painel de Controle do Drive (CPL)

### 2.0 Abrir Software CPL

Após terminar de reiniciar o seu PC, você verá o ícone CAVUMANUS PnP Sound Device software CPL na barra da bandeja do sistema.

- Você pode abrir o CPL clicando duplo sobre o ícone.
- Se o ícone da bandeja não aparecer na sua bandeja do sistema, vá ao painel de controle do Windows XP e clique duplo no ícone CPL para abrir.

O CAVUMANUS USB PnP Sound Audio Device CPL irá aparecer assim:



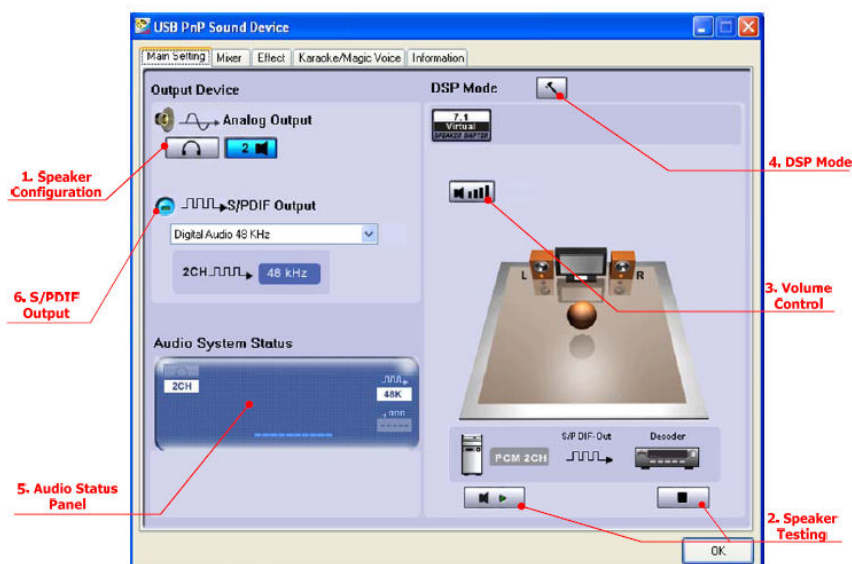


Como exibir o ícone CPL na bandeja do sistema?

1. Abra o painel de controle do software CAVUMANUS PnP Sound Device.
2. Vá para a página de “Informações”.
3. Marque “Mostrar o ícone de configuração de áudio na bandeja do sistema”.

## 2.1 Introdução Função Página “Configuração Principal”

Você pode controlar a configuração de diversos dispositivos de reprodução de áudio USB como abaixo:



1. Saída Analógica – Configuração de alto-falante/Headphone. (consulte 2.1.1)
2. Saída Analógica – Teste do alto-falante. (consulte 2.1.2)
3. Saída Analógica – Controle do volume. (consulte 2.1.3)
4. Saída Analógica – Modo DSP. (consulte 2.1.4)
5. Display – Status do Sistema de Áudio. (consulte 2.1.5)
6. Saída S/PDIF – Chave de saída S/PDIF (consulte 2.1.6)

### 2.1.1 Saída Analógica – Configuração avançada de alto-falante/Headphone

O Dispositivo PnP Sound suporta Headphone estéreo e saída analógica de alto-falantes 2 canais.

- Clique no botão de configurações avançadas ( ) para ajustar a configuração do alto-falante.
- Configurações avançadas – Headphone  
Saída de troca de headphone direita/esquerda

### 2.1.2 Saída Analógica – Teste de som alto-falante/Headphone

Você pode testar a saída de som do alto-falante/HP de forma automática ou manual.

1. Teste automático de alto-falantes/headphone:

Clique no botão de auto teste ( ), e o CPL irá testar automaticamente cada alto-falante consecutivamente.

2. Teste automático de alto-falantes/headphone:

Clique no único diagrama Headphone/Alto-falante para testar manualmente a saída de som do alto-falante.



### 2.1.3 Saída Analógica– Controle de Volume

O CPL oferece uma função de controle de volume; você pode clicar no botão “Volume Digital” para ativar a barra de controle do volume.

#### 1. Barra de Controle de Volume



Use a barra de controle do volume para ajustar o valor do som para o canal direito/esquerdo do alto-falante/headphone.

#### 2. Botão Restaurar:


Clique no botão “Restaurar” para retornar todos os valores do som para a configuração original.

### 2.1.4 Saída Analógica - Modo DSP

O CPL oferece um modo DSP.

- O botão (  ) permite ligar/desligar a chave Configuração Avançada de Efeito DSP. Quando o Modo DSP está ativado, você pode ver o layout de funcionamento do DSP na direita.
- Quando o Modo DSP está desativado (  ), o modo teste padrão do alto-falante será reiniciado.

#### 1.7.1 Trocador Virtual de Alto-falantes:

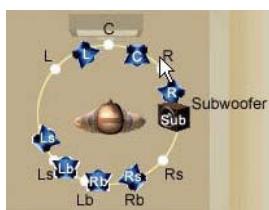
Clique no “7.1 botão Alto-falante Virtual” (  ) para ativar o Efeito DSP. Quando ativado, o ícone será exibido na seção Efeito DSP na direita.

#### I. Controle de Volume:

Aumentar/ diminuir o volume de todos os canais em 1 dB para uma etapa. (+4dB~-17dB)

#### II. Modo Auto Rotação:

Os alto-falantes virtuais giram lentamente no sentido horário ou anti-horário. Por exemplo, se o sentido horário for selecionado:



T=0



T=0.25 seg



T= 1 seg

#### III. Modo Rotação Manual:

Use o mouse para girar os alto-falantes virtuais manualmente na tela.

#### IV. Mudança Manual (Modo Movimento Livre):

Use o ponteiro e clique e arraste para mover o local dos alto-falantes virtuais individuais.

#### V. Restaurar:

Restaura o local dos alto-falantes virtuais / ouvinte virtual para padrão.

#### VI. Alto-falante Virtual:

Cada alto-falante virtual virtualiza um canal dos 7.1 canais de alto-falantes no mundo real.

#### VII. Ouvinte Virtual:

O ouvinte virtual virtualiza sua posição.

#### VIII. Indicador de Volume:

Indicar o valor para cada canal.



### 2.1.5 Painel de Status do Sistema de Áudio

O CPL oferece um painel para indicar o status do sistema de Áudio.

- Dispositivo de Saída Analógica
- Taxa de Amostra de Saída S/PDIF
- Medição de Pico

### 2.1.6 Saída S/PDIF Output – Opções de Dispositivo de Saída S/PDIF.

Dispositivo de Áudio CM108AH USB Multicanais suporta Saída Digital. Clique no “botão Ativar S/PDIF”






(  ) para ativá-lo.

1. Botão Ativar S/PDIF.
2. Opção de Taxa de Amostra de Áudio Digital -48/44.1KHz 2CH Saída digital de Dados PCM.

## 2.2 “Mixer” Introdução de Função Página

O mixer integrado controla o volume de reprodução / gravação/ monitoramento (Trilha A-A).

### 2.2.1 Mixer de Reprodução e Monitoramento (Trilha A-A)


1. Controlador Master de Volume - Controla volume de saída de reprodução.
2. Controlador máster de equilíbrio- Controle de equilíbrio de reprodução de som.
3. Configuração de alto-falante – Indica o número de alto-falantes ou Headphone
4. Controle do Volume Mute / Não-Mute Master  
Mute botão está apagado ().  
Não-Mute está apagado ().
5. Equilíbrio do Volume - Controla a saída de som dos canais direito ou esquerdo usando o controlador de equilíbrio.
6. Controle Volume - Controla o volume do dispositivo de saída da reprodução ou trilha A-A.
7. Medidor de Pico - Indica o nível instantâneo de um sinal de áudio.
8. Mic Boost:  
Clique no botão Mic-boc ( ) e depois marque o ícone Mic-boost para aumentar a trilha A-A do volume do microfone.

### 2.2.2 Mixer de Gravação

1. Medidor de Pico:  
Indica o nível instantâneo de um sinal de áudio.
2. Ativar Dispositivo de Gravação:  
Indica o dispositivo de origem da gravação.
3. Controlador do Equilíbrio de Som:  
Controla a saída de voz dos canais direito ou esquerdo usando o controlador de equilíbrio.
4. Controle de Volume:  
Controla o valor de gravação por dispositivo individual de gravação.
5. Seletor de Dispositivo de Gravação:  
Clique o seletor para ajustar a fonte da Gravação.



## 6. Mic Boost:

Clique no botão Mic-boos  ) e depois marque o ícone Mic-boost para aumentar a o volume do microfone de gravação.

### 2.2.3 Introdução do Dispositivo de Reprodução

Você tem diversas opções para controlar o volume neste painel, incluindo ajustar o nível do volume, mute e reduzir o volume.

#### 1. Wave:

O controle de volume é para nível de volume de áudio do SO.

#### 2. SW Synth:

O controle de volume é para música MIDI.

#### 3. CD Player:

O controle de volume é para o CD player, se você tocar um CD, você pode ajustar o nível de volume através desta barra de controle.


#### 4. Microfone:

O controle de volume é para o monitor (trilha A-A) do dispositivo “entrada do microfone”. A trilha A-A significa entrada do microfone para saída de alto-falante trilha de loop analógica.


### 2.2.4 Introdução do Dispositivo de Gravação

Você tem diversas opções para controlar o volume neste painel, incluindo ajustar o nível do volume e selecionar o dispositivo de gravação.

#### 1. Microfone:

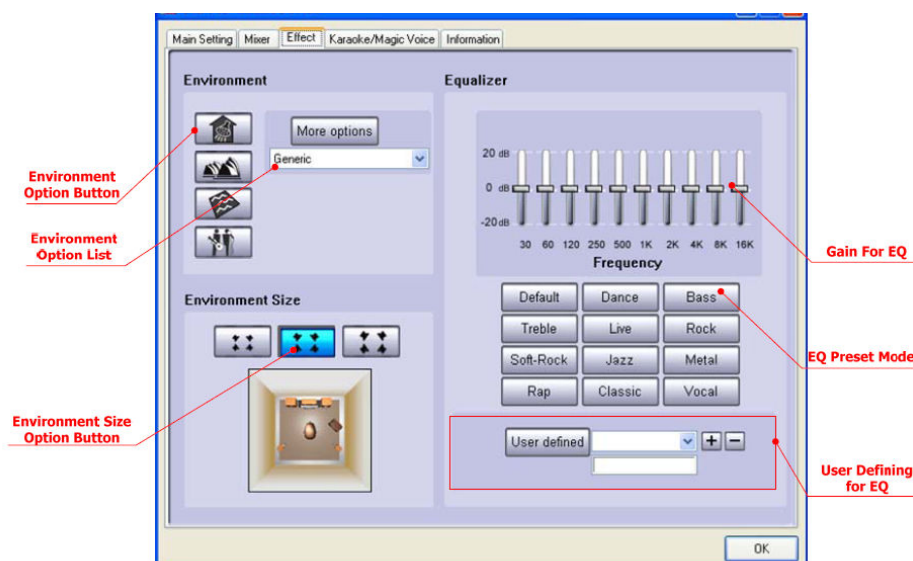
O controle do nível de volume e seletor de dispositivo padrão para o dispositivo “Microfone”. Conecte o microfone e selecione (  ) o “Microfone” como dispositivo padrão e inicie a gravar o som.

#### 2. Entrada WAVE:

O controle do nível do volume e seletor de dispositivo padrão para “Entrada WAVE” que grava o que você ouve, basta selecionar (  ) “WAVE In” como dispositivo padrão e inicie a gravar o som.

## 2.3 Introdução à Função Página “Efeito”

Os recursos desta janela oferecem vários efeitos de som.





### 3. Ambiente

Selecione um “botão de opção de ambiente” ou “Lista de opção de ambiente” para emulação que é implementada por reflexão e reverberação do som.

### 4. Tamanho do Ambiente

Você pode alterar o “Botão Tamanho de Ambiente” para simular um espaço maior ou menor (o padrão é médio). Você vai sentir as mudanças do espaço.

### 5. Equalizador (EQ) 10-Band

Selecione um modo pré-ajustado para o equalizador que é desenhado de acordo. Há 12 modos pré-ajustados como Bass, Treble, Live, Rock, Jazz, etc.

Você pode ajustar a configuração de ganho para cada banda e depois nomeá-la no vazio seguinte. Clique “+” para adicionar sua nova configuração na lista “Definida pelo Usuário”. Clique “-” para excluir as configurações.

## 2.4 Introdução à Função Página “Karaokê e Magic Voice™”

Estas funções permitem experimentar o processamento de voz. Também é um interessante recurso que pode ser usado em aplicativos VOIP e sistemas de alto-falantes de Karaokê.

1. Clique “ON” para ativar o processamento de voz.
2. Clique “Restaurar” para retornar todas as configurações para o volume original.
3. Área de Função Magic Voice – Oferece funções “Eco de Microfone” e “Magic Voice”. (consulte 2.4.1)
4. Área de Função Karaokê - Oferece funções “Troca de Tecla” e “Cancelamento de Voz”. (consulte 2.4.2)

### 2.4.1 Área Magic Voice

#### 1. Eco de Microfone:

Ao cantar uma canção, você pode precisar do Eco de Voz para tornar o canto mais agradável. Você pode selecionar “Eco de microfone” para obter o efeito e ajustar o volume do som de eco. A variação é -12dB to +12dB.

Na primeira vez que você ativar a função, o drive irá selecionar a entrada do microfone como a origem da gravação. Clique “OK” para fechar esta janela como segue.

#### 2. Magic Voice:

Quando você está falando com seus amigos usando o Messenger, VOIP, aplicativos de games on-line, você pode usar os efeitos “Magic Voice™” do menu para se divertir. Apenas um tipo de voz pode ser escolhido de cada vez.

Quando “Magic Voice™” é selecionado, layout será mostrado como segue. Existem cinco opções: Padrão (sem efeitos), estilos Monstro, Desenho, Masculino e Feminino.

### 2.4.2 Área de Função Karaokê

#### 1. Troca de Teclas:

Você pode ativar a troca de teclas para Karaokê VCD ou a música para adequá-lo ao seu tom de voz. A variação é de -4 a +4 semitons.



## 2. Cancelamento Vocal:

Se a fonte da música inclui a voz original do cantor, tente a função “Cancelamento Vocal” para cancelar (0~100).

Entretanto, o efeito nem sempre funciona, pois depende do método de gravação da fonte. Normalmente, isto não é necessário para Karaokê VCD ou CD, os quais não têm a voz do cantor.

## 2.5 Introdução da Página “Informações”

Esta página grava as informações do drive e o logo de marca registrada das tecnologias. Você pode obter os detalhes do hardware/software e também referências de informações legais aqui.

1. Colocação do logo de marca registrada
2. Opção Mostrar Bandeja de Ícones
3. Informações de hardware e software
4. Versão do Painel de Controle (Ver. 2.0.01.05)
5. Site da Genius. (URL: [www.geniusnet.com](http://www.geniusnet.com))

## 2.6 Introdução à Função “Ícone de Bandeja”

Abra a “Lista de Funções de Ícone de Bandeja CPL” clicando com a direita no ícone de bandeja da bandeja do sistema.

### 1. Abrir:

Ao clicar o item “Abrir”, irá restaurar o USB 2.0 High-Speed True HD Audio Software CPL.

### 2. Controle de Volume:

Ao clicar “Controle de Volume”, irá abrir o Controle de Volume do Windows como mostrado.

### 3. Windows Media Player:

Ao clicar “Windows Media Player”, irá abrir o Microsoft Windows Media Player.

### 4 Gravador de Som:

Ao clicar o item “Gravador de Som” irá abrir o programa de gravação padrão embutido no Windows.

### 5. Propriedades Multimídia:

Abra as “Propriedades dos Dispositivos de Som e Áudio” no Windows e você pode ajustar a configuração avançada nesta página.